

# รายงานดัชนีความเชื่อมั่นผู้ประกอบการภาคการค้าและบริการ

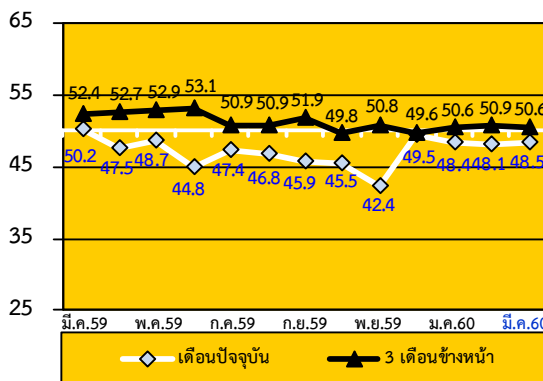
## Trade & Service Sentiment Index: TSSI

ไตรมาสที่ 1

ปีที่ 15 ฉบับที่ 3 ประจำเดือน มีนาคม 2560

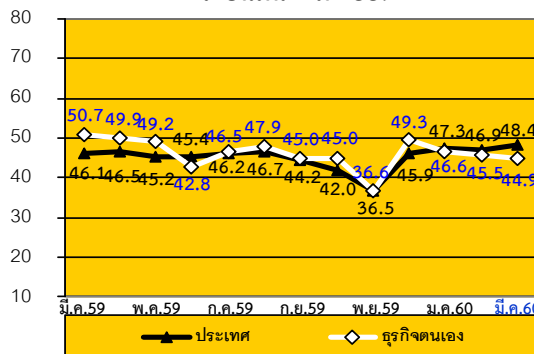
รายงานดัชนีฯ SME ประจำเดือน มีนาคม 2560 ปรับตัวเพิ่มขึ้นเล็กน้อยจากเดือนก่อนหน้า โดยภาคการค้าปลีกมีสัญญาณที่ดีจากความเชื่อมั่นที่ปรับเพิ่มขึ้น

ดัชนี TSSI SMEs ภาคการค้าและบริการ

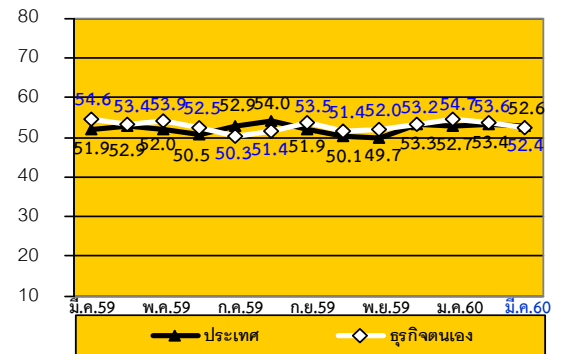


ดัชนีความเชื่อมั่นของผู้ประกอบการวิสาหกิจขนาดกลางและขนาดย่อม (SMEs) ในเดือนปัจจุบันค่าดัชนีความเชื่อมั่นอยู่ที่ระดับ 48.5 ปรับตัวเพิ่มขึ้นจาก 48.1 เป็นผลมาจากองค์ประกอบด้านกำไร การลงทุนและยอดจำหน่ายเพิ่มขึ้น สำหรับค่าดัชนีความเชื่อมั่นคาดการณ์ 3 เดือน อยู่ในระดับที่ลดลงเล็กน้อย 50.6 เมื่อเทียบกับเดือนที่ผ่านมา (รายละเอียด หน้า 3-5)

เดือนมีนาคม 2559



คาดการณ์ 3 เดือนข้างหน้า



สำหรับค่าดัชนีความเชื่อมั่นทั้งต่อภาวะเศรษฐกิจประเทศและต่อธุรกิจตนเองปรับตัวเพิ่มขึ้นอยู่ที่ระดับ 45.9 และ 49.3 ตามลำดับเมื่อเทียบกับเดือนก่อน สำหรับดัชนีคาดการณ์ 3 เดือนข้างหน้าทั้งความเชื่อมั่นต่อภาวะเศรษฐกิจประเทศและต่อธุรกิจตนเองปรับตัวเพิ่มขึ้น (รายละเอียดหน้า 6)

ดัชนีความเชื่อมั่นผู้ประกอบการ SMEs ในเดือนมีนาคม พบว่า ดัชนีความเชื่อมั่นอยู่ในระดับ 48.5 ปรับตัวเพิ่มขึ้นจากเดือนกุมภาพันธ์ ซึ่งอยู่ในระดับ 48.1 เป็นผลจากปัจจัยด้านยอดจำหน่าย การลงทุนและกำไรที่เพิ่มขึ้น โดยเฉพาะธุรกิจในการค้าปลีก ส่วนกลุ่มสาขาอื่นที่ปรับตัวเพิ่มขึ้นได้แก่ ค่าส่งสินค้าอุปโภค/บริโภค การก่อสร้าง การขนส่ง ธุรกิจโรงแรมและร้านอาหาร โดยที่ สาขาค้าส่งสินค้าเกษตรและสินค้าอุปโภค/บริโภค การขนส่ง (คน) และร้านอาหาร ยังคงมีดัชนีความเชื่อมั่นอยู่ในระดับที่เกินกว่าค่าฐานที่ 50 แสดงว่าผู้ประกอบการ SME ยังมีความเชื่อมั่นดีอยู่



สำนักงานส่งเสริมวิสาหกิจขนาดกลางและขนาดย่อม  
21 อาคารทีเอสที ทาวเวอร์ ชั้น G, 17-18, 23 ถ.วิภาวดีรังสิต แขวงจอมพล  
เขตจตุจักร กรุงเทพฯ 10900 [www.sme.go.th](http://www.sme.go.th)



กองสารสนเทศและดัชนีเศรษฐกิจการค้า กระทรวงพาณิชย์  
44/100 อาคาร 2 ตึกกรมฯ ชั้น 7 ถ.นนทบุรี 1 ต. บางกระสอบ อ.เมือง จ.นนทบุรี 11000  
[www.price.moc.go.th](http://www.price.moc.go.th)



หอการค้าไทย  
150 ถ.ราชปथิ เขตพระนคร กรุงเทพฯ 10200



ศูนย์พยากรณ์เศรษฐกิจและธุรกิจ มหาวิทยาลัยหอการค้าไทย  
126/1 ถ.วิภาวดีรังสิต แขวงดินแดง เขตดินแดง กรุงเทพฯ 10400

หากมีปัญหาใดๆ สอบถามได้ที่ :

ฝ่ายวิเคราะห์สถานการณ์และเตือนภัยทางเศรษฐกิจ สำนักงานส่งเสริมวิสาหกิจขนาดกลางและขนาดย่อม  
21 อาคารทีเอสที ทาวเวอร์ ชั้น G, 17, 18, 23 ถนนวิภาวดีรังสิต แขวงจอมพล เขตจตุจักร กรุงเทพฯ 10900  
โทร. 0-2298-3053 0-2298-3056 โทรสาร 0-2273-8850, 0-2273-3062  
Website : [www.sme.go.th](http://www.sme.go.th)  
E-mail : [thawachinee@sme.go.th](mailto:thawachinee@sme.go.th) , [chomboon@sme.go.th](mailto:chomboon@sme.go.th)

กองสารสนเทศและดัชนีเศรษฐกิจการค้า กระทรวงพาณิชย์ อาคาร 2 ตึกกรมน้ำ ชั้น 7 ถนนเทพบุรี 1 ต.บางกระสอบ อ.เมือง จ.นนทบุรี 11000  
โทร. 0-2507-6706 โทรสาร 0-2507-5806  
Website: [www.price.moc.go.th](http://www.price.moc.go.th)  
E-mail : [tssi@moc.go.th](mailto:tssi@moc.go.th), [malai@moc.go.th](mailto:malai@moc.go.th),

### ข้อชี้แจง

#### การรายงานดัชนีความเชื่อมั่นผู้ประกอบการภาคการค้าและบริการ

ดัชนีความเชื่อมั่นผู้ประกอบการภาคการค้าและบริการ (Trade and Services Sentiment Index : TSSI) ซึ่งจัดทำขึ้นโดยความร่วมมือระหว่าง สำนักงานส่งเสริมวิสาหกิจขนาดกลางและขนาดย่อม กองสารสนเทศและสำนักดัชนีเศรษฐกิจการค้า กระทรวงพาณิชย์ หอการค้าไทย และ ศูนย์พยากรณ์เศรษฐกิจและธุรกิจ มหาวิทยาลัยหอการค้าไทย โดยมีวัตถุประสงค์เพื่อส่งเสริมการพัฒนาทางด้านสถิติที่เกี่ยวข้องกับความเชื่อมั่นของผู้ประกอบการในวิสาหกิจขนาดกลางและขนาดย่อม และเป็นเครื่องมือในการวิเคราะห์แนวโน้มภาวะการของวิสาหกิจขนาดกลางและขนาดย่อมในภาคการค้าและบริการสำหรับหน่วยงานที่เกี่ยวข้องและผู้ประกอบการ

#### ขั้นตอนการจัดสร้างดัชนีความเชื่อมั่นทางธุรกิจ

การสำรวจความเชื่อมั่นผู้ประกอบการภาคการค้าและบริการทำขึ้นเพื่อรวบรวมข้อมูลจากสถานประกอบการขนาดกลางและขนาดย่อม และขนาดใหญ่ควบคู่ไปด้วย โดยสุ่มตัวอย่างจากสถานประกอบการต่างๆ ใน 14 จังหวัดกระจายทั่วทุกภาคของประเทศ จำนวน 1,400 ตัวอย่าง กลุ่มตัวอย่างเหล่านี้เป็นกลุ่มตัวอย่างประจำ ประกอบด้วยสถานประกอบการในภาคการค้าและบริการ โดยภาคการค้าประกอบด้วย การค้าส่งและการค้าปลีก ได้แก่ สินค้าเกษตร สินค้าอุปโภค/บริโภค วัสดุก่อสร้าง รถจักรยานยนต์/รถยนต์ ร้านค้าปลีก (สมัยใหม่) ร้านค้าปลีก (ดั้งเดิม) สถาบันบริการน้ำมัน ภาคบริการประกอบด้วย การก่อสร้าง กิจกรรมอสังหาริมทรัพย์ บริการด้านสุขภาพ/ความงาม การท่องเที่ยว สันทนาการ/วัฒนธรรม/การศึกษา ด้านการขนส่ง โรงแรม/เกสต์เฮาส์/บังกะโล ร้านอาหาร/ภัตตาคาร และขนส่งมวลชน

เนื่องจากจุดประสงค์ของการสำรวจความเชื่อมั่นผู้ประกอบการภาคการค้าและบริการ เพื่อให้ทราบถึงสถานการณ์โดยรวมของภาคธุรกิจ แบบสอบถามจึงถูกออกแบบให้กระชับเข้าใจง่าย โดยครอบคลุมในประเด็นคำถามเกี่ยวกับความคิดเห็นที่มีต่อธุรกิจในการประมวลผลดัชนีความเชื่อมั่น ซึ่งประกอบไปด้วยองค์ประกอบของธุรกิจด้าน (1) กำไร (2) การลงทุน (3) ต้นทุนธุรกิจ (4) การจ้างงาน และ (5) ยอดจำหน่ายสินค้าและบริการ และความคิดเห็นที่มีต่อเศรษฐกิจของประเทศโดยรวม และเศรษฐกิจในสาขาธุรกิจของผู้ตอบแบบสอบถาม รวมทั้งปัจจัยที่มีผลต่อภาวะดีขึ้นและแย่ลงในธุรกิจ ซึ่งความคิดเห็นเหล่านี้จะถูกนำไปประกอบการวิเคราะห์ผลของดัชนีความเชื่อมั่น

#### การคำนวณและแปลความหมายค่าดัชนี

ผลการสำรวจแต่ละเดือนจะได้ดัชนี 2 ชุดคือ (1) ดัชนีในเดือนที่ถาม ซึ่งเรียกว่า ดัชนีเดือนปัจจุบัน (2) ดัชนีการคาดการณ์ในอนาคตที่ประเมินจาก เดือนที่ถาม ซึ่งเรียกว่า ดัชนีคาดการณ์ 3 เดือนข้างหน้า ค่าดัชนีคำนวณจากคะแนนที่ให้ในแต่ละคำตอบ (คือแปลงข้อมูลเชิงคุณภาพเป็นเชิงปริมาณ) โดยให้ คะแนนสูงสุดเท่ากับ 1.0 สำหรับคำตอบ “สูงขึ้น/ ดีขึ้น/ เพิ่มขึ้น” และให้คะแนน 0.5 และ 0 สำหรับคำตอบ “คงเดิม” และ “แย่ลง/ลดลง” ตามลำดับ

การแปลความหมายที่ได้ ค่าดัชนีที่ได้อาจมีค่า ต่ำกว่า 50, 50 หรือ สูงกว่า 50 ถ้า

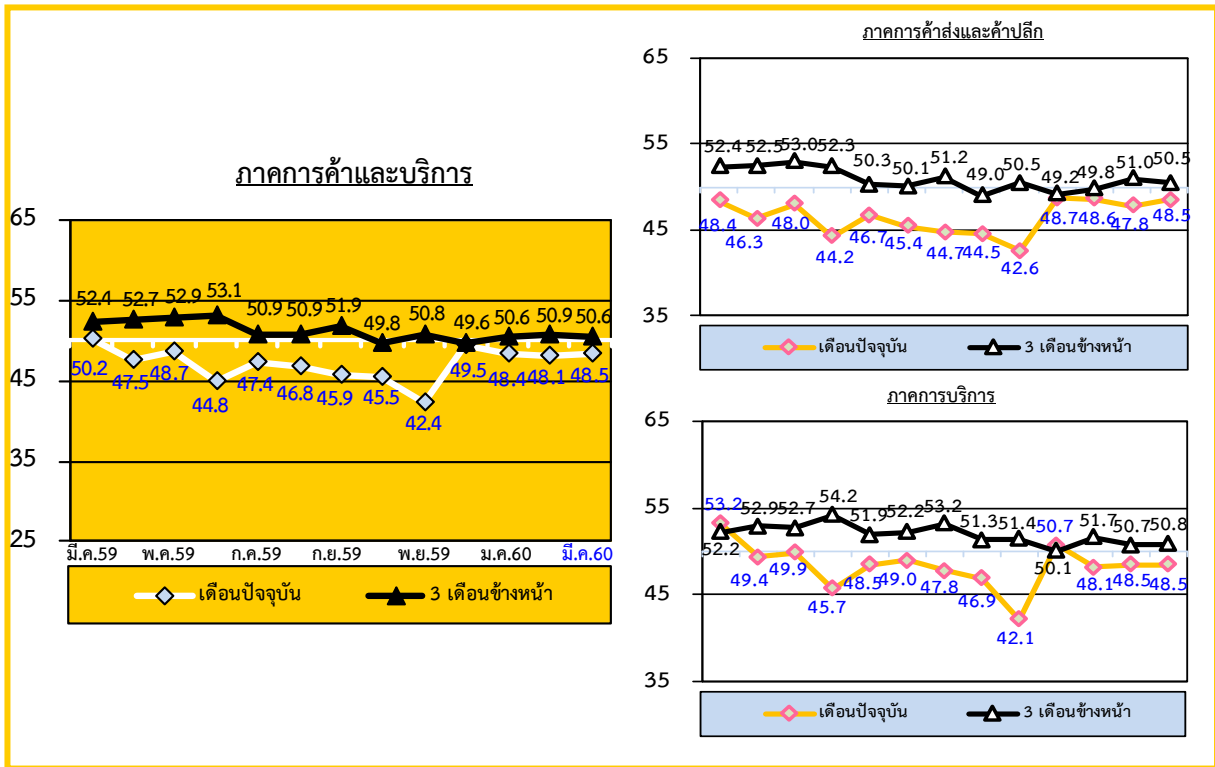
TSSI < 50 แสดงว่าภาวะทางด้านธุรกิจแย่ลง

TSSI = 50 แสดงว่าภาวะทางด้านธุรกิจทรงตัว

TSSI > 50 แสดงว่าภาวะทางด้านธุรกิจดีขึ้น

การคำนวณและแปลความหมายด้านต้นทุนนั้น ดำเนินการให้คะแนนแบบผกผัน คือ ให้คะแนนเท่ากับ 1.0 สำหรับคำตอบ “ลดลง” ให้คะแนน 0.5 และ 0 สำหรับคำตอบ “คงเดิม” และ “สูงขึ้น” ตามลำดับ

ดัชนี TSSI ของวิสาหกิจขนาดกลางและขนาดย่อม (SMEs) เดือนมีนาคม 2560

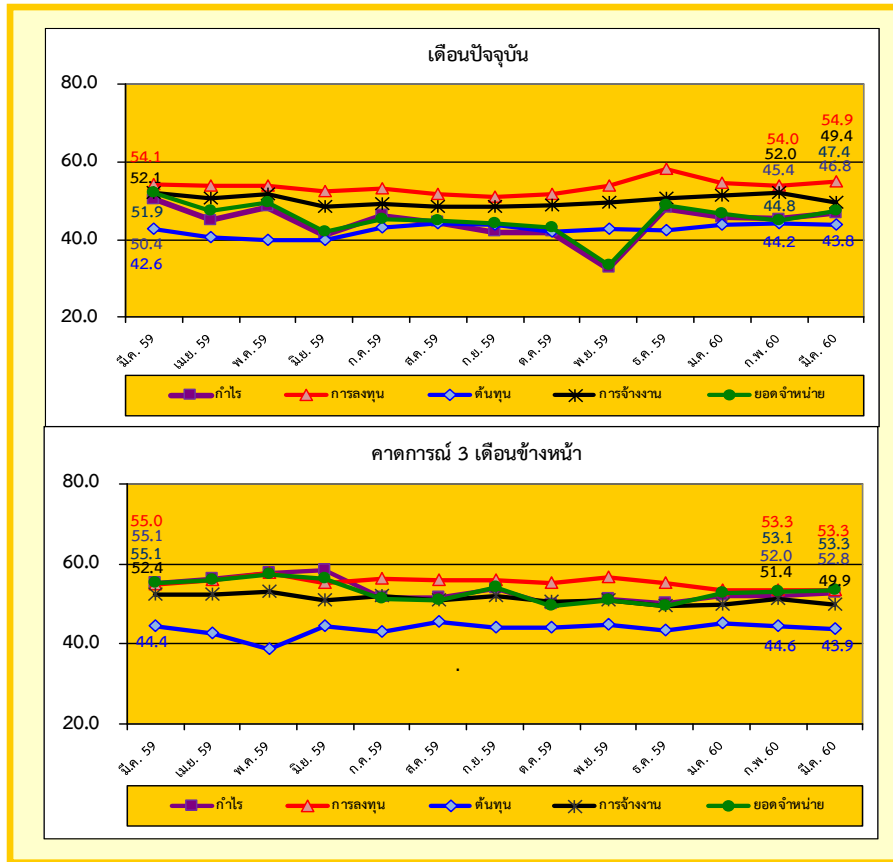


ดัชนีความเชื่อมั่นภาคการค้าและบริการของผู้ประกอบการ SMEs ในเดือนมีนาคม 2560 ค่าดัชนีในปัจจุบันอยู่ที่ระดับ 48.5 ปรับตัวเพิ่มขึ้นเล็กน้อยจาก 48.1 ในเดือนก่อน พิจารณาแยกตามประเภทของกิจการ พบว่า กิจการภาคการค้าส่งและค้าปลีกมีค่าดัชนีเพิ่มขึ้นอยู่ที่ระดับ 48.5 จากระดับ 47.8 ในเดือนก่อน ส่วนกิจการภาคบริการทรงตัวอยู่ที่ระดับ 48.5 เมื่อเทียบกับเดือนก่อน

สาเหตุที่ค่าดัชนีความเชื่อมั่นในปัจจุบันปรับตัวในทิศทางที่เพิ่มขึ้น เนื่องจากระดับราคาสินค้าเกษตรสำคัญปรับตัวสูงขึ้น ส่งผลให้กำลังซื้อของเกษตรกรเพิ่มขึ้น ด้านการส่งออกปรับตัวเพิ่มขึ้น เมื่อเทียบกับช่วงเดียวกันของปีก่อน ซึ่งเป็นการขยายตัวสูงกว่าค่าเฉลี่ยในรอบ 5 ปี ตามการขยายตัวของเศรษฐกิจโลกตามการคาดการณ์ของธนาคารโลกและกองทุนการเงินระหว่างประเทศด้านการท่องเที่ยวมีการขยายตัวตามจำนวนนักท่องเที่ยวรัสเซีย กลุ่ม CLMV และเกาหลี เพิ่มขึ้นจากเดือนก่อน ด้านการบริโภคมีขยายตัวอย่างต่อเนื่องโดยในเดือนมีนาคม 2560 มีมูลค่าการจัดเก็บภาษีมูลค่าเพิ่มปรับตัวเพิ่มขึ้น ซึ่งสอดคล้องกับดัชนีอุปโภคบริโภคภาคเอกชนที่ปรับตัวเพิ่มขึ้นเช่นกัน จากดัชนีการใช้จ่ายสินค้าคงทนเป็นหลัก ซึ่งปัจจัยเหล่านี้ส่งผลทำให้ค่าดัชนีความเชื่อมั่นในเดือนนี้ปรับตัวเพิ่มขึ้น

สาเหตุที่ทำให้ค่าดัชนีความเชื่อมั่นคาดการณ์ 3 เดือนข้างหน้าปรับตัวในทิศทางที่ลดลง เนื่องจากในช่วงเดือนมิถุนายนเป็นช่วงเข้าสู่ฤดูฝนซึ่งอาจจะเป็นอุปสรรคต่อการประกอบกิจกรรมต่างๆ ทำให้ผู้ประกอบการมีความกังวลว่าภาวะเศรษฐกิจโดยรวมจะปรับตัวในทิศทางที่ชะลอตัวลง โดยเฉพาะภาคการท่องเที่ยวทำให้นักท่องเที่ยวชะลอการท่องเที่ยว ประกอบกับการผ่านพ้นช่วงการเพาะปลูกและการเปิดทอเมจจึงทำให้ผู้ประกอบการคาดการณ์ว่าในช่วงดังกล่าวจะทำให้มีการใช้จ่ายลดลงเข้าสู่ภาวะปกติ ปัจจัยเหล่านี้จึงส่งผลให้ค่าดัชนีความเชื่อมั่นคาดการณ์ 3 เดือนข้างหน้าปรับตัวลดลงโดยในเดือนนี้

ดัชนี TSSI ของวิสาหกิจขนาดกลางและขนาดย่อมแยกตามองค์ประกอบของปัจจัยกำหนดค่าดัชนี



เมื่อพิจารณาค่าดัชนีความเชื่อมั่นจำแนกตามองค์ประกอบธุรกิจของผู้ประกอบการวิสาหกิจขนาดกลางและขนาดย่อม ภาคการค้าและบริการในเดือนมีนาคม 2560 ซึ่งประกอบด้วยค่าดัชนีความเชื่อมั่นด้านกำไร การลงทุน ต้นทุน การจ้างงานและ ยอดจำหน่าย โดยค่าดัชนีความเชื่อมั่นในแต่ละองค์ประกอบดังกล่าวในปัจจุบันของเดือนมีนาคม 2560 อยู่ที่ระดับ 46.8 54.9 43.8 49.4 และ 47.4 ตามลำดับ ซึ่งค่าดัชนีมีการปรับตัวในทิศทางที่เพิ่มขึ้นเป็นส่วนใหญ่ ขณะที่ดัชนีต้นทุนและการจ้างงานที่ปรับตัวลดลง โดยดัชนีด้านการลงทุนอยู่ในระดับที่ดี เนื่องจากค่าดัชนีอยู่ในระดับเกินกว่าฐานที่ 50 เมื่อเทียบกับค่าดัชนีความเชื่อมั่นในปัจจุบันของ องค์ประกอบดังกล่าวในเดือนที่ผ่านมา

สำหรับค่าดัชนีความเชื่อมั่นจำแนกตามองค์ประกอบธุรกิจคาดการณ์ 3 เดือนข้างหน้าของเดือนมีนาคม 2560 ค่าดัชนี แต่ละองค์ประกอบต่างๆ ข้างต้นอยู่ที่ระดับ 52.8 53.3 43.9 49.9 และ 53.3 ตามลำดับ ซึ่งค่าดัชนีที่ปรับตัวเพิ่มขึ้นได้แก่ ด้านกำไร และยอดจำหน่าย ดัชนีที่ปรับตัวลดลงได้แก่ ด้านต้นทุนและการจ้างงาน ส่วนดัชนีด้านการลงทุนอยู่ในระดับทรงตัว โดยค่าดัชนีที่ได้ อยู่ในระดับสูงกว่าค่าฐานที่ 50 เป็นส่วนใหญ่ ยกเว้นดัชนีต้นทุนและการจ้างงาน เมื่อเทียบกับค่าดัชนีความเชื่อมั่นคาดการณ์ 3 เดือน ข้างหน้าในเดือนที่ผ่านมา

พิจารณาในแต่ละองค์ประกอบในปัจจุบันยังคงอยู่ในระดับที่ไม่ค่อยดีนัก ขณะที่คาดการณ์ 3 เดือนข้างหน้าอยู่ในระดับที่ ดีกว่าแม้ว่าจะปรับตัวในทิศทางที่ลดลงก็ตาม

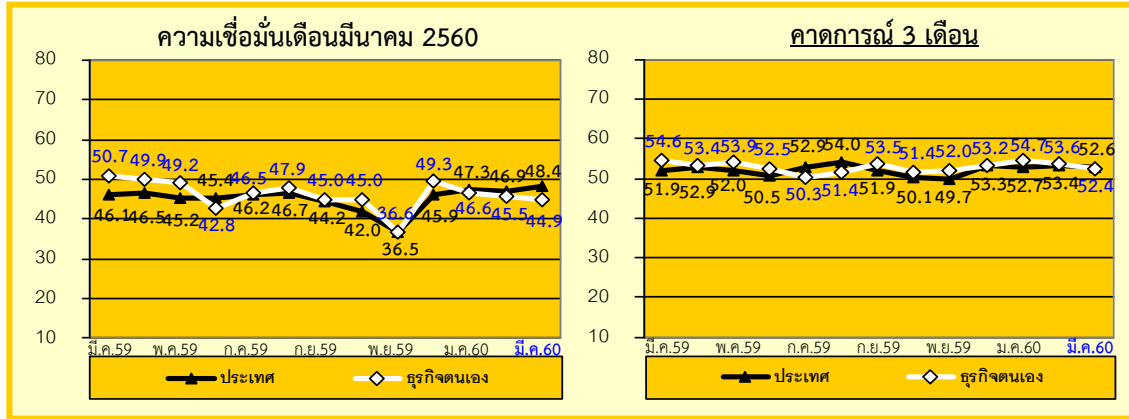
สำหรับความเชื่อมั่นในองค์ประกอบด้านราคาขายสินค้า ค่าดัชนีความเชื่อมั่นทั้งในปัจจุบันและคาดการณ์ 3 เดือนปรับตัว เพิ่มขึ้น ความเชื่อมั่นในองค์ประกอบด้านสินค้าคงเหลือ ค่าดัชนีความเชื่อมั่นทั้งในปัจจุบันและคาดการณ์ปรับตัวลดลง ความเชื่อมั่นด้าน ความสามารถในการแข่งขันของกิจการ ค่าดัชนีความเชื่อมั่นในปัจจุบันปรับตัวลดลงเล็กน้อย ส่วนคาดการณ์ 3 เดือนข้างหน้าอยู่ใน ระดับทรงตัว ความเชื่อมั่นด้านเงินทุนหมุนเวียนของกิจการ ค่าดัชนีความเชื่อมั่นในปัจจุบันปรับตัวลดลงเล็กน้อย ขณะที่คาดการณ์ 3

## ดัชนีความเชื่อมั่นผู้ประกอบการภาคการค้าและบริการ

TSSI เดือนมีนาคม และไตรมาสที่ 1 ปี 2560

เดือนปรับตัวเพิ่มขึ้นเล็กน้อย ความเชื่อมั่นด้านระยะเวลาเครดิตที่ได้รับจาก Supplier ค่าดัชนีความเชื่อมั่นทั้งในปัจจุบันและคาดการณ์ 3 เดือนปรับตัวเพิ่มขึ้น

### ดัชนีความเชื่อมั่นภาคการค้าและบริการต่อภาวะเศรษฐกิจประเทศและธุรกิจตนเองของ SMEs

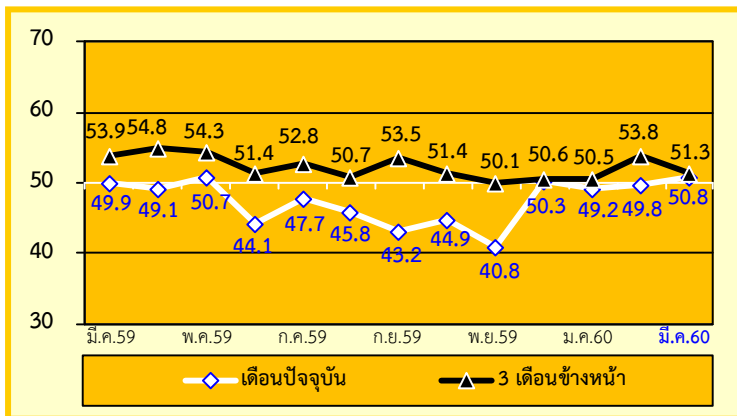


เมื่อพิจารณาดัชนีความเชื่อมั่นของผู้ประกอบการ SMEs ภาคการค้าและบริการต่อภาวะเศรษฐกิจของประเทศเดือนมีนาคม 2560 ปรับตัวเพิ่มขึ้นจากระดับ 46.9 มาอยู่ที่ระดับ 48.4 ขณะที่ต่อธุรกิจตนเองปรับตัวลดลงจากระดับ 45.5 มาอยู่ที่ระดับ 45.5 ในเดือนก่อน ส่วนค่าดัชนีคาดการณ์ 3 เดือนข้างหน้า ความเชื่อมั่นต่อภาวะเศรษฐกิจของประเทศปรับตัวในทิศทางที่ลดลงจากเดือนก่อนที่ระดับ 53.3 มาอยู่ที่ระดับ 52.7 ขณะที่ความเชื่อมั่นต่อธุรกิจตนเองปรับตัวในทิศทางที่เพิ่มขึ้นจากระดับ 53.2 มาอยู่ที่ระดับ 54.7 เมื่อเทียบกับเดือนก่อน พิจารณาได้ว่าผู้ประกอบการมีความเชื่อมั่นในปัจจุบันไม่เท่าไร ขณะที่คาดการณ์ 3 เดือนข้างหน้า มีความเชื่อมั่นที่ดีกว่า

**ภาคการค้าส่ง สินค้าอุปโภคบริโภค**  
**เป็นสาขาที่ปรับตัวเพิ่มขึ้นในภาคการค้าส่ง**

กิจการค้าส่ง **สินค้าอุปโภคบริโภค** เป็นประเภทกิจการที่ค่าดัชนีความเชื่อมั่นในปัจจุบันเพิ่มขึ้น ขณะที่คาดการณ์ 3 เดือนปรับตัวในทิศทางที่ลดลง เนื่องจากระดับราคาสินค้าเกษตรสำคัญปรับตัวสูงขึ้นส่งผลให้กำลังซื้อของเกษตรกรเพิ่มขึ้น เป็นผลมาจากการปรับตัวเพิ่มขึ้นของดัชนีผลผลิตและดัชนีราคาเดือนมีนาคม 2560 ด้านการท่องเที่ยวมีการขยายตัวตามจำนวนนักท่องเที่ยวเพิ่มขึ้น ด้านการบริโภคมีขยายตัวอย่างต่อเนื่อง ซึ่งสอดคล้องกับดัชนีอุปโภคบริโภคภาคเอกชนและดัชนีความเชื่อมั่นผู้บริโภคที่เพิ่มขึ้นเป็นเดือนที่ 4 ติดต่อกัน อีกทั้งดัชนีราคาผู้บริโภคทั่วไปยังปรับตัวลดลงเมื่อเทียบกับเดือนก่อนหน้าซึ่งเป็นผลมาจากราคาน้ำมันดิบที่ปรับตัวลดลง ซึ่งปัจจัยเหล่านี้ส่งผลทำให้ค่าดัชนีความเชื่อมั่นในเดือนนี้ปรับตัวเพิ่มขึ้น ส่วนสาเหตุที่ทำให้ค่าดัชนีความเชื่อมั่นคาดการณ์ 3 เดือนข้างหน้าปรับตัวในทิศทางที่ลดลง เนื่องจากในช่วงเดือนมิถุนายนเป็นช่วงเข้าสู่ฤดูฝน ซึ่งอาจจะเป็นอุปสรรคต่อการประกอบกิจกรรมต่างๆ ทำให้ผู้ประกอบการมีความกังวลว่าภาวะเศรษฐกิจโดยรวมจะปรับตัวในทิศทางที่ชะลอตัวลง โดยเฉพาะภาคการท่องเที่ยวทำให้นักท่องเที่ยวชะลอการท่องเที่ยว ประกอบกับการผ่านพ้นช่วงการเพาะปลูกและการเปิดเทอมจึงทำให้ผู้ประกอบการคาดการณ์ว่าในช่วงดังกล่าวจะทำให้มีการใช้จ่ายลดลงเข้าสู่ภาวะปกติ ขณะที่การลงทุนภาคเอกชนทรงตัวในทิศทางชะลอ สะท้อนให้เห็นจากการลงทุนลงทุนภาคเอกชนที่ค่าดัชนีลดลงต่อเนื่องเป็นเดือนที่ 3 เมื่อเทียบกับช่วงเดียวกันของปีก่อน ปัจจัยดังกล่าวจึงส่งผลให้ค่าดัชนีความเชื่อมั่นในปัจจุบันและคาดการณ์ 3 เดือนข้างหน้าของผู้ประกอบการกิจการค้าส่งสินค้าอุปโภคบริโภคปรับตัวลดลงในเดือนนี้

**ภาพที่ 1** ค่าดัชนีความเชื่อมั่นของผู้ประกอบการ SMEs ภาคการค้าส่ง สินค้าอุปโภคบริโภค



ดัชนีความเชื่อมั่นผู้ประกอบการ SMEs **ภาคการค้าส่งสินค้าอุปโภคบริโภค** ค่าดัชนีความเชื่อมั่นในปัจจุบันอยู่ที่ระดับ 50.8 ปรับตัวเพิ่มขึ้นจากระดับ 49.8 ในเดือนก่อน เป็นผลมาจากการปรับตัวเพิ่มขึ้นจากองค์ประกอบการด้านกำไรและยอดจำหน่ายเป็นหลัก สำหรับค่าดัชนีความเชื่อมั่นคาดการณ์ในอีก 3 เดือนข้างหน้าอยู่ที่ระดับ 51.3 ปรับตัวลดลงจาก 53.8 เมื่อเทียบกับเดือนที่ผ่านมา

สำหรับองค์ประกอบที่ผู้ประกอบการ SMEs **ภาคการค้าส่งสินค้าอุปโภคบริโภค** มีความกังวลในระดับสูงในเดือนนี้ ได้แก่ ความเชื่อมั่นในองค์ประกอบด้านต้นทุนในปัจจุบันและคาดการณ์ 3 เดือนข้างหน้า โดยความเชื่อมั่นในองค์ประกอบด้านต้นทุนทั้งในปัจจุบันและคาดการณ์ 3 เดือนข้างหน้า อยู่ที่ระดับ 41.9 และ 41.9 ซึ่งค่าดัชนีความเชื่อมั่นในองค์ประกอบดังกล่าวอยู่ในระดับที่ต่ำเมื่อเทียบกับดัชนีความเชื่อมั่นในองค์ประกอบอื่นๆ และค่าดัชนีอยู่ในระดับที่ต่ำกว่าค่าฐานที่ 50 มาก แสดงให้เห็นว่าผู้ประกอบการมีความกังวลในองค์ประกอบดังกล่าวในระดับสูง

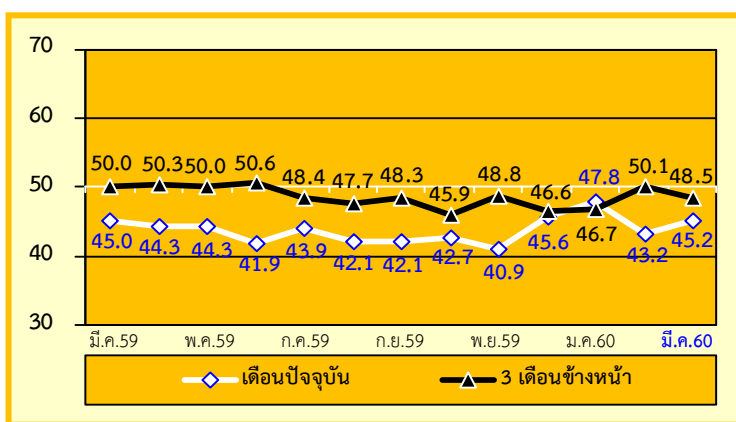
สำหรับปัจจัยที่ส่งผลกระทบต่อ SMEs **ภาคการค้าส่งสินค้าอุปโภคบริโภค** โดยพิจารณาระดับคะแนนเฉลี่ยในแต่ละปัจจัยที่ส่งผลกระทบ พบว่าปัจจัยที่ส่งผลกระทบต่อกิจการอย่างชัดเจนทั้งในปัจจุบันและคาดการณ์ 3 เดือนข้างหน้า ได้แก่ ผลกระทบจาก

ภาวะเศรษฐกิจในประเทศและอำนาจซื้อของประชาชน ผลกระทบจากการแข่งขันในตลาด ผลกระทบจากระดับราคาวัตถุดิบ/น้ำมัน และค่าขนส่ง และผลกระทบจากการหดตัวของความต้องการสินค้าและบริการตามลำดับ สำหรับปัจจัยที่มีผลในระดับน้อย ได้แก่ ผลกระทบจากมาตรการกระตุ้นเศรษฐกิจของภาครัฐต่อกิจการอื่นที่มีคะแนนเฉลี่ยลดลงเมื่อเทียบกับเดือนก่อน สำหรับผลกระทบจากสถานการณ์ภัยแล้งและผลกระทบจากความผันผวนของค่าเงินบาทนั้นไม่มีนัยยะสำหรับผลกระทบนี้เนื่องจากแทบไม่มีผลกระทบหรือหากมีก็น้อยมากอีกทั้งมีผลกระทบที่มีต่อกิจการอยู่ในระดับที่ลดลง

**ภาคการค้าปลีก ร้านค้าปลีกดั้งเดิม**  
**เป็นสาขาที่ปรับตัวเพิ่มขึ้นในภาคการค้าปลีก**

กิจการค้าปลีก ร้านค้าปลีกดั้งเดิม เป็นประเภทรธุรกิจที่ค่าดัชนีความเชื่อมั่นในปัจจุบันปรับตัวเพิ่มขึ้น ขณะที่คาดการณ์ปรับตัวในทิศทางที่ลดลง เมื่อเทียบกับเดือนที่ผ่านมา เนื่องจากระดับราคาสินค้าเกษตรสำคัญปรับตัวสูงขึ้นส่งผลให้กำลังซื้อของเกษตรกรเพิ่มขึ้น ด้านการท่องเที่ยวมีการขยายตัวที่เพิ่มขึ้นจากปีก่อน ด้านการบริโภคมีขยายตัวอย่างต่อเนื่อง ส่วนสาเหตุที่ทำให้ค่าดัชนีความเชื่อมั่นคาดการณ์ 3 เดือนข้างหน้าปรับตัวในทิศทางที่ลดลง เนื่องจากในช่วงเดือนมิถุนายนเป็นช่วงเข้าสู่ฤดูฝน ภาวะเศรษฐกิจโดยรวมอาจจะปรับตัวในทิศทางที่ชะลอตัวลงเข้าสู่ภาวะปกติ โดยเฉพาะภาคการท่องเที่ยว ประกอบกับการผ่านพ้นช่วงการเพาะปลูกและการเปิดเทอม

**ภาพที่ 2** ดัชนีความเชื่อมั่นของผู้ประกอบการ SMEs ภาคการค้าปลีก ร้านค้าปลีกดั้งเดิม



ดัชนีความเชื่อมั่นผู้ประกอบการ SMEs ภาคการค้าปลีก ร้านค้าปลีกดั้งเดิม ค่าดัชนีในปัจจุบันอยู่ที่ระดับ 45.2 ปรับตัวเพิ่มขึ้น จากระดับ 43.2 ในเดือนก่อน เป็นผลมาจากการปรับตัวเพิ่มขึ้นขององค์ประกอบดัชนีด้านกำไรและยอดขายเป็นหลัก ขณะที่คาดการณ์ 3 เดือนข้างหน้าดัชนีปรับตัวลดลง อยู่ที่ระดับ 48.5 จากระดับ 50.1 เมื่อเทียบกับเดือนที่ผ่านมา

สำหรับองค์ประกอบที่ผู้ประกอบการ SMEs ภาคการค้าปลีก ร้านค้าปลีกดั้งเดิม มีความกังวลในระดับสูง ได้แก่ ความเชื่อมั่นในองค์ประกอบด้านยอดขายสินค้า การจ้างงาน ต้นทุน และกำไรทั้งในปัจจุบันและคาดการณ์ 3 เดือนข้างหน้าโดยความเชื่อมั่นในองค์ประกอบด้านยอดขายสินค้าทั้งในปัจจุบันและคาดการณ์ 3 เดือนข้างหน้าอยู่ที่ 39.9 และ 47.1 ในส่วนของความเชื่อมั่นในองค์ประกอบด้านการจ้างงานทั้งในปัจจุบันและคาดการณ์ 3 เดือนข้างหน้าอยู่ที่ 48.1 และ 49.7 ความเชื่อมั่นในองค์ประกอบด้านต้นทุนทั้งในปัจจุบันและคาดการณ์ 3 เดือนข้างหน้าอยู่ที่ 47.0 และ 45.8 และความเชื่อมั่นในองค์ประกอบด้านการกำไรทั้งในปัจจุบันและคาดการณ์ 3 เดือนข้างหน้าอยู่ที่ 37.3 และ 47.9 ซึ่งค่าดัชนีความเชื่อมั่นในองค์ประกอบดังกล่าวอยู่ในระดับที่ต่ำเมื่อเทียบกับดัชนีความเชื่อมั่นในองค์ประกอบอื่นๆ และค่าดัชนีอยู่ในระดับที่ต่ำกว่าค่าฐานที่ 50 แสดงให้เห็นว่าผู้ประกอบการมีความกังวลในองค์ประกอบดังกล่าวในระดับสูง

สำหรับ ปัจจัยที่ส่งผลกระทบต่อ SMEs กิจการค้าปลีก ร้านค้าปลีกดั้งเดิม โดยพิจารณาระดับคะแนนเฉลี่ยในแต่ละปัจจัยที่ส่งผลกระทบต่อทั้งในปัจจุบันและคาดการณ์ 3 เดือนข้างหน้า ได้แก่ ผลกระทบจากภาวะเศรษฐกิจในประเทศและอำนาจซื้อของประชาชนและผลกระทบจากการแข่งขันในตลาด ปัจจัยที่ผลกระทบต่อกิจการระดับในปานกลาง ได้แก่ ผลกระทบจากระดับราคาวัตถุดิบ/น้ำมันและค่าขนส่งและผลกระทบจากการหดตัวของความต้องการสินค้าและบริการ ปัจจัยที่ผลกระทบต่อกิจการระดับในระดับน้อย ได้แก่ ผลกระทบจากมาตรการกระตุ้นเศรษฐกิจในด้านต่างๆ ของรัฐบาลและมีผลกระทบที่มีต่อกิจการอยู่ในระดับที่ลดลง

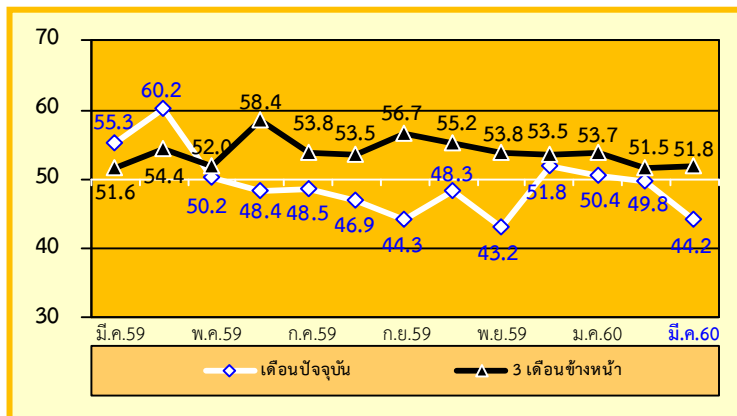


เมื่อเทียบกับเดือนที่ผ่านมา สำหรับผลกระทบจากสถานการณ์ภัยแล้งและผลกระทบจากความผันผวนของค่าเงินบาทนั้นไม่มีนัยยะ สำหรับผลกระทบนี้เนื่องจากแทบไม่มีผลกระทบหรือหากมีก็น้อยมากอีกทั้งมีผลกระทบที่มีต่อกิจการอยู่ในระดับที่ลดลง

**ภาคบริการ การท่องเที่ยว**  
**เป็นสาขาที่ปรับตัวลดลงในภาคบริการ**

ภาคบริการ การท่องเที่ยว เป็นประเภทธุรกิจที่ค่าดัชนีความเชื่อมั่นในปัจจุบันลดลง ขณะที่ดัชนีคาดการณ์ปรับตัวในทิศทางที่เพิ่มขึ้น เนื่องจากเดือนมีนาคมมีวันหยุดยาวน้อย ทำให้นักท่องเที่ยวมีกรที่จะไปท่องเที่ยวในเดือนถัดซึ่งเป็นช่วงไฮซีซั่นและเป็นช่วงเทศกาลสงกรานต์ที่เป็นวันหยุดยาวที่ทั้งคนไทยและชาวต่างชาติท่องเที่ยวในประเทศไทยเป็นจำนวนมาก และอีกสาเหตุหนึ่งการที่ค่าเงินบาทแข็งค่าขึ้นมาเรื่อยๆ ตั้งแต่ต้นปี เมื่อเทียบกับเดือนที่ผ่านมา เป็นส่วนหนึ่งที่ทำให้นักท่องเที่ยวชาวต่างชาติแลกเงินเพื่อมาท่องเที่ยวในไทยได้น้อยลงซึ่งสอดคล้องกับอัตราการเข้าพักแรม ค่าเฉลี่ยห้องพักที่ขายได้จริง และสัดส่วนรายได้จากการจัดประชุม/สัมมนาที่ลดลง เมื่อเทียบกับเดือนที่ผ่านมา ขณะที่การลงทุนภาคเอกชนทรงตัวในทิศทางชะลอ สะท้อนให้เห็นจากดัชนีการลงทุนภาคเอกชนที่ค่าดัชนีลดลงต่อเนื่องเป็นเดือนที่ 3 เมื่อเทียบกับช่วงเดียวกันของปีก่อน ซึ่งปัจจัยดังกล่าวส่งผลให้ค่าดัชนีความเชื่อมั่นในปัจจุบันปรับตัวลดลง ส่วนสาเหตุที่ทำให้ค่าดัชนีความเชื่อมั่นคาดการณ์ 3 เดือนข้างหน้าปรับตัวในทิศทางที่เพิ่มขึ้น เนื่องจากการจัดกิจกรรมส่งเสริมการขายการท่องเที่ยวของภาครัฐ โดยการท่องเที่ยวแห่งประเทศไทยได้นำผู้ประกอบการไทย เข้าร่วมงาน “International Tourism Borse (ITB) 2017 ครั้งที่ 51” ณ วันที่ 8-12 มีนาคม 2560 ณ กรุงเบอร์ลิน ประเทศเยอรมัน และยังมีการขายตลาดใหม่โดยการจัดงานงาน Post ITB Road Show ณ เมืองแมดริด ราชอาณาจักรสเปน ในวันที่ 13 มีนาคม 2560 และเมืองมิลาน สาธารณรัฐอิตาลี ในวันที่ 15 มีนาคม 2560 ซึ่งกิจกรรมดังกล่าวจะช่วยให้นักท่องเที่ยวต่างชาติเข้ามาท่องเที่ยวในประเทศไทยมากขึ้นและทำให้มีการใช้จ่ายใช้สอยเพิ่มขึ้นตามไปด้วย ซึ่งปัจจัยเหล่านี้ส่งผลทำให้ค่าดัชนีความเชื่อมั่นคาดการณ์ 3 เดือนข้างหน้าปรับตัวในทิศทางเพิ่มขึ้น

ภาพที่ 3 ค่าดัชนีความเชื่อมั่นของผู้ประกอบการ SMEs ภาคบริการ การท่องเที่ยว



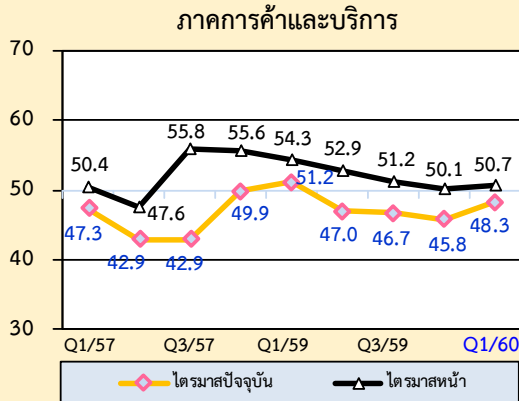
ดัชนีความเชื่อมั่นผู้ประกอบการ SMEs ภาคบริการ การท่องเที่ยว ค่าดัชนีในปัจจุบันอยู่ที่ระดับ 44.2 ปรับตัวลดลงจาก 49.8 ในเดือนก่อน เป็นผลมาจากการปรับตัวลดลงขององค์ประกอบด้านกำไรและยอดจำหน่ายเป็นหลัก ขณะที่คาดการณ์ 3 เดือนข้างหน้าปรับตัวเพิ่มขึ้นอยู่ที่ระดับ 51.8 จากระดับ 51.5 เมื่อเทียบกับเดือนที่ผ่านมา

สำหรับองค์ประกอบที่ผู้ประกอบการ SMEs ภาคบริการ การท่องเที่ยว มีความกังวลในระดับสูง ได้แก่ ความเชื่อมั่นในองค์ประกอบด้านยอดจำหน่าย การจ้างงาน และกำไรในปัจจุบัน และความเชื่อมั่นในองค์ประกอบด้านต้นทุนทั้งในปัจจุบันและคาดการณ์ 3 เดือนข้างหน้าโดยดัชนีความเชื่อมั่นในองค์ประกอบด้านยอดจำหน่าย การจ้างงาน และกำไรในปัจจุบันอยู่ที่ระดับ 35.7

49.0 และ 36.5 ส่วนค่าดัชนีความเชื่อมั่นในองค์ประกอบด้านต้นทุนในปัจจุบันและคาดการณ์ 3 เดือนข้างหน้า อยู่ที่ระดับ 45.2 และ 45.2 ซึ่งค่าดัชนีความเชื่อมั่นในองค์ประกอบดังกล่าวอยู่ในระดับที่ต่ำเมื่อเทียบกับดัชนีความเชื่อมั่นในองค์ประกอบอื่นๆ และค่าดัชนีอยู่ในระดับที่ต่ำกว่าค่าฐานที่ 50 แสดงให้เห็นว่าผู้ประกอบการมีความกังวลในองค์ประกอบดังกล่าว

สำหรับปัจจัยที่ส่งผลกระทบต่อ SMEs ของกิจการบริการ การท่องเที่ยว โดยพิจารณาระดับคะแนนเฉลี่ยในแต่ละปัจจัยที่ส่งผลกระทบ ได้แก่ ผลกระทบจากภาวะเศรษฐกิจในประเทศและอำนาจซื้อของประชาชน ผลกระทบจากการแข่งขันในตลาด ผลกระทบจากระดับราคาวัตถุดิบ/น้ำมันและค่าขนส่ง และผลกระทบจากการหดตัวของความต้องการสินค้าและบริการตามลำดับ สำหรับปัจจัยที่มีผลในระดับน้อย ได้แก่ ผลกระทบจากมาตรการกระตุ้นเศรษฐกิจของภาครัฐต่อกิจการอีกทั้งมีคะแนนเฉลี่ยลดลงเมื่อเทียบกับเดือนก่อน สำหรับผลกระทบจากสถานการณ์ภัยแล้งและผลกระทบจากความผันผวนของค่าเงินบาทนั้นไม่มีนัยยะสำหรับผลกระทบนี้เนื่องจากแทบไม่มีผลกระทบหรือหากมีก็น้อยมากอีกทั้งมีผลกระทบที่มีต่อกิจการอยู่ในระดับที่ลดลง

ดัชนี TSSI ของวิสาหกิจขนาดกลางและขนาดย่อม (SMEs) ไตรมาสที่ 1/2560

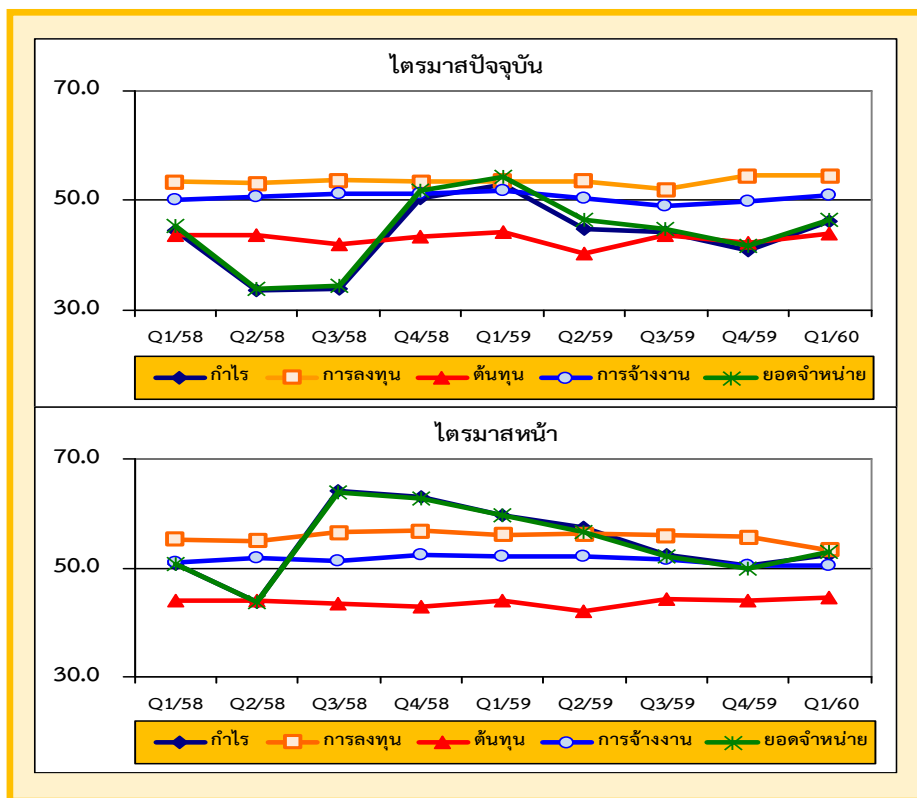


ดัชนีความเชื่อมั่นเฉลี่ยของไตรมาสที่ 1/2560 ปรับตัวเพิ่มขึ้นอยู่ที่ระดับ 48.3 โดยปรับตัวเพิ่มขึ้นจากองค์ประกอบด้านกำไร ต้นทุนจ้างงานและยอดจำหน่าย โดยเฉพาะอย่างยิ่งดัชนีกำไรและยอดจำหน่ายที่ปรับเพิ่มขึ้นสูง ในส่วนของค่าดัชนีไตรมาสหน้าปรับตัวเพิ่มขึ้นเล็กน้อยอยู่ที่ระดับ 50.7 เมื่อเทียบกับไตรมาสที่ 4/2559 ที่ผ่านมา

ปัจจัยที่ส่งผลกระทบต่อ**ด้านบวก**ต่อค่าดัชนีความเชื่อมั่นในช่วงไตรมาสที่ 1 ประกอบด้วย มาตรการยกเว้นภาษีเงินได้บุคคลธรรมดาสำหรับค่าใช้จ่ายที่เกิดขึ้นระหว่างวันที่ 1 ธันวาคม 2559 – 31 พฤษภาคม 2560

ซ่อมแซมหอสังหาริมทรัพย์ตามที่จ่ายจริงแต่ไม่เกิน 100,000 บาทและในการซ่อมแซมรถยนต์ ตามที่จ่ายจริงแต่ไม่เกิน 30,000 บาท มาตรการสินเชื่อเป็นค่าใช้จ่ายฉุกเฉินให้แก่ผู้ประกอบการในพื้นที่ภาคใต้ วงเงิน 10,000 ล้านบาท และสินเชื่อเพื่อฟื้นฟูการผลิตให้แก่เกษตรกรผู้ประสบอุทกภัยในพื้นที่ภาคใต้ วงเงิน 10,000 ล้านบาท ของ ธ.ก.ส. สินเชื่อประชารัฐเพื่อประชาชนที่ประสบภัยน้ำท่วมในภาคใต้ วงเงิน 4,000 บาท สินเชื่อเพื่อบรรเทาความเดือดร้อนของวิสาหกิจขนาดกลางและขนาดย่อม (SMEs) ที่ประสบภัยน้ำท่วมปี 2560 วงเงิน 2,500 ล้านบาท ของธนาคารออมสิน สินเชื่อฟื้นฟู SMEs จากอุทกภัยภาคใต้ ปี 2560 วงเงิน 5,000 ล้านบาท ของ SME Bank มาตรการสนับสนุนการเบิกจ่ายของภาครัฐ โครงการเพิ่มความเข้มแข็งของเศรษฐกิจตามแนวประชารัฐ โครงการสนับสนุนเงินช่วยเหลือแก่เกษตรกรและผู้มีรายได้น้อย ส่งผลให้มีเม็ดเงินเข้าสู่ระบบเศรษฐกิจผ่านการบริโภคสะท้อนให้เห็นได้จากมูลค่าการจัดเก็บภาษีมูลค่าเพิ่มในไตรมาสที่ 1 ขยายตัวเพิ่มขึ้นสอดคล้องกับยอดจำหน่ายรถจักรยานยนต์ที่มีการขยายตัวเพิ่มขึ้นจากช่วงเดียวกันของปีก่อน ภาคการเกษตรมีสัญญาณของการฟื้นตัวอย่างต่อเนื่อง โดยในไตรมาสนี้รายได้เกษตรกร ดัชนีผลผลิตเกษตร ราคาผลผลิตเกษตรเพิ่มขึ้น ส่วนค่าเงินบาทในไตรมาสนี้ปรับตัวแข็งค่าขึ้นเล็กน้อย แสดงให้เห็นถึงการไหลเข้าของเงินตราต่างประเทศ ซึ่งสอดคล้องกับการลงทุนในตลาดหลักทรัพย์ที่ปรับตัวเพิ่มขึ้น เมื่อเทียบกับสิ้นไตรมาสที่ 4 ปี 2559 ภาคการส่งออกนั้นขยายตัวต่อเนื่อง ภาคการท่องเที่ยวยังขยายตัวได้ดีมีจำนวนนักท่องเที่ยวต่างชาติเพิ่มขึ้น จากช่วงเดียวกันของปีก่อน ด้านต้นทุนเชื้อเพลิงปรับตัวลดลง ปัจจัยที่ส่งผลกระทบต่อ**ด้านลบ**ต่อความเชื่อมั่นในไตรมาสที่ 1 คือ การลงทุนของภาคเอกชนที่ยังคงทรงตัว สะท้อนให้เห็นจากการลงทุนภาคเอกชนในไตรมาสที่ 1 ปี 60 ปรับลดลงร้อยละ 1.35 เมื่อเทียบกับช่วงเดียวกันของปีก่อน สอดคล้องกับภาคอสังหาริมทรัพย์ซึ่งปริมาณการจำหน่ายปูนซีเมนต์ในประเทศ ปริมาณการจำหน่ายกระบือในประเทศ พื้นที่รับอนุญาตก่อสร้างในเขตเทศบาล ปรับตัวลดลง ส่วนปริมาณการจำหน่ายเครื่องจักรและอุปกรณ์ภายในประเทศและการนำเข้าสินค้าทุน ปรับตัวลดลงเช่นกัน

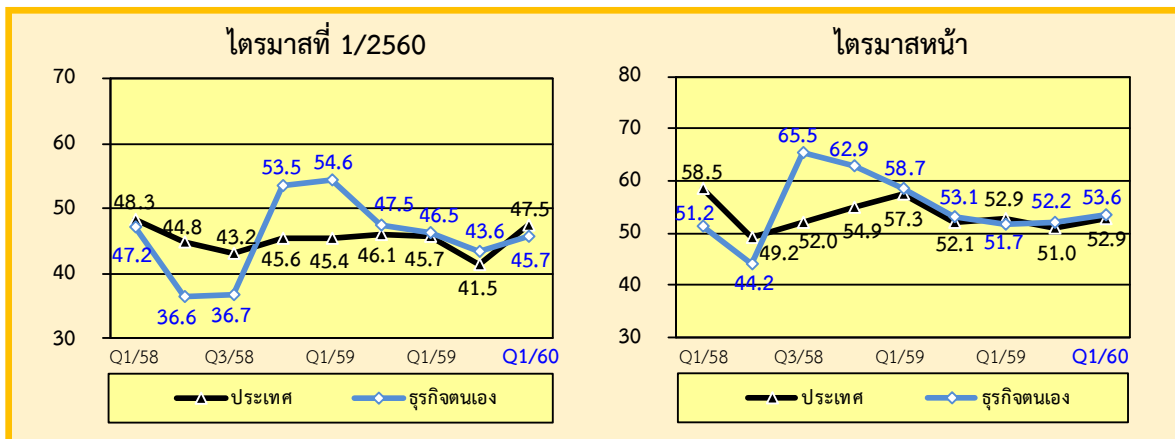
ดัชนี TSSI ของวิสาหกิจขนาดกลางและขนาดย่อมแยกตามองค์ประกอบของปัจจัยกำหนดค่าดัชนี  
ความเชื่อมั่นภาคการค้าและบริการ รายไตรมาส



พิจารณาค่าดัชนีความเชื่อมั่นจำแนกตามองค์ประกอบ ได้แก่ กำไร การลงทุน ต้นทุน การจ้างงานและยอดจำหน่าย พบว่า ค่าดัชนีปัจจุบันอยู่ที่ระดับ 45.8 55.5 43.4 50.4 และ 46.8 ตามลำดับ โดยองค์ประกอบปรับตัวเพิ่มขึ้น ได้แก่ ดัชนีด้านกำไร ต้นทุน การจ้างงานและยอดจำหน่าย เมื่อเทียบกับค่าดัชนีความเชื่อมั่นขององค์ประกอบดังกล่าวในไตรมาสที่ผ่านมา

สำหรับค่าดัชนีไตรมาสหน้าอยู่ที่ระดับ 52.6 54.0 44.1 50.2 และ 54.3 ตามลำดับ โดยองค์ประกอบส่วนใหญ่ปรับตัวเพิ่มขึ้น ยกเว้นด้านการลงทุนที่ปรับตัวลดลง เมื่อเทียบกับดัชนีคาดการณ์ไตรมาสหน้าที่ผ่านมา

ดัชนีความเชื่อมั่นภาคการค้าและบริการต่อภาวะเศรษฐกิจประเทศ  
และธุรกิจตนเองของ SMEs (รายไตรมาส)



เมื่อพิจารณาค่าดัชนีความเชื่อมั่นของผู้ประกอบการวิสาหกิจขนาดกลางและขนาดย่อมภาคการค้าและบริการต่อภาวะเศรษฐกิจของประเทศในไตรมาสที่ 1/2560 ค่าดัชนีในปัจจุบันอยู่ที่ระดับ 47.5 ปรับตัวเพิ่มขึ้นจากระดับ 41.5 ในไตรมาสที่ผ่านมา และค่าดัชนีคาดการณ์ 3 เดือนข้างหน้าค่าดัชนีอยู่ที่ระดับ 52.9 ปรับตัวเพิ่มขึ้นจากระดับ 51.0 ของค่าดัชนีคาดการณ์ในไตรมาสที่ผ่านมา สำหรับความเชื่อมั่นของผู้ประกอบการวิสาหกิจขนาดกลางและขนาดย่อมภาคการค้าและบริการที่มีต่อธุรกิจของตนเองในไตรมาสที่ 1/2560 ค่าดัชนีในปัจจุบันอยู่ที่ระดับ 45.7 ปรับตัวเพิ่มขึ้นจากระดับ 43.6 ในไตรมาสที่ผ่านมา และค่าดัชนีคาดการณ์ 3 เดือนข้างหน้าอยู่ที่ระดับ 53.6 ปรับตัวเพิ่มขึ้นจากระดับ 52.2 ของค่าดัชนีคาดการณ์ในไตรมาสที่ผ่านมา จากค่าดัชนีความเชื่อมั่นต่อภาวะเศรษฐกิจของประเทศและต่อธุรกิจตนเองข้างต้นสามารถพิจารณาได้ว่าผู้ประกอบการมีความเชื่อมั่นทั้งต่อภาวะเศรษฐกิจของประเทศและต่อธุรกิจตนเองในปัจจุบันดีขึ้น อย่างไรก็ตามแม้ค่าความเชื่อมั่นในปัจจุบันจะเพิ่มขึ้นแต่ยังคงอยู่ในระดับต่ำกว่า 50 ขณะที่ความเชื่อมั่นต่อคาดการณ์อยู่ในระดับเกินกว่าค่าฐานที่ 50 เมื่อเทียบกับค่าดัชนีในไตรมาสที่ผ่านมา

ภาคผนวก

ดัชนีความเชื่อมั่น TSSI ของวิสาหกิจขนาดกลางและขนาดย่อมต่อการประกอบธุรกิจ: ธุรกิจรายสาขา

ตารางที่ 2 แสดงค่าดัชนีความเชื่อมั่นผู้ประกอบการวิสาหกิจขนาดกลางและขนาดย่อม รายสาขา (เดือน มี.ค. 59 – มี.ค. 60)

ดัชนี สาขาธุรกิจ	มี.ค.59		เม.ย.59		พ.ค.59		มี.ย.59		ก.ค.59		ส.ค.59		ก.ย.59		ต.ค.59		พ.ย.59		ธ.ค.59		ม.ค.60		ก.พ.60		มี.ค.60	
	C	F3	C	F3	C	F3	C	F3	C	F3	C	F3	C	F3	C	F3	C	F3	C	F3	C	F3	C	F3	C	F3
<b>1.ภาคการค้าส่ง</b>	48.1	52.6	45.9	52.8	47.6	52.6	44.0	50.7	46.2	51.3	46.1	51.1	44.9	51.3	45.8	49.7	43.1	50.6	48.8	52.4	48.8	50.3	50.2	52.3	50.2	50.8
1.1 สินค้าเกษตร	47.5	54.5	46.2	53.3	44.9	52.0	46.1	52.4	48.6	51.0	48.6	53.4	46.7	51.4	49.6	49.5	47.0	50.7	49.8	53.9	52.1	50.5	51.5	52.6	51.2	51.0
1.2 สินค้าอุปโภค/ บริโภค	49.9	53.9	49.1	54.8	50.7	54.3	44.1	51.4	47.7	52.8	45.8	50.7	43.2	53.5	44.9	51.4	40.8	50.1	50.3	50.6	49.2	50.5	49.8	53.8	50.8	51.3
1.3 วัสดุก่อสร้าง	46.4	48.9	41.6	49.9	46.4	51.1	42.1	48.2	42.2	49.7	43.2	48.8	44.7	48.8	42.5	47.7	41.2	51.1	45.5	52.9	44.3	49.8	49.0	50.2	48.3	50.0
<b>2.ภาคการค้าปลีก</b>	48.5	52.3	46.4	52.4	48.2	53.1	44.3	52.9	46.8	49.9	45.1	49.8	44.6	51.1	44.1	48.7	42.4	50.5	48.7	48.3	48.5	49.7	47.2	50.6	48.0	50.4
2.1 รถยนต์ รถจักรยานยนต์	45.8	52.6	40.5	52.4	48.9	55.0	44.1	52.7	45.9	51.1	43.0	50.3	44.6	52.1	42.5	50.2	42.3	50.9	47.0	50.5	45.4	47.8	46.5	50.5	47.2	50.3
2.2 ร้านค้าปลีก (สมัยใหม่)	51.6	53.6	50.6	53.4	49.7	54.3	46.8	54.6	48.6	49.3	48.1	50.9	46.7	52.2	46.8	49.4	43.3	50.4	49.7	48.2	50.3	51.6	49.7	51.1	50.2	51.1
2.3 ร้านค้าปลีก (ดั้งเดิม)	45.0	50.0	44.3	50.3	44.3	50.0	41.9	50.6	43.9	48.4	42.1	47.7	42.1	48.3	42.7	45.9	40.9	48.8	45.6	46.6	47.8	46.7	43.2	50.1	45.2	48.5
2.4 สถานีบริการน้ำมัน	56.6	55.3	55.5	55.2	53.4	55.3	46.5	56.0	52.2	52.1	51.5	52.3	47.6	54.2	46.5	51.4	44.5	53.2	53.2	48.2	50.4	52.4	49.1	50.7	49.3	51.7
<b>3.ภาคบริการ</b>	53.2	52.2	49.4	52.9	49.9	52.7	45.7	54.2	48.5	51.9	49.0	52.2	47.8	53.2	46.9	51.3	42.1	51.4	50.7	50.1	48.1	51.7	48.5	50.7	48.5	50.8
3.1 การก่อสร้าง	53.2	54.5	42.6	56.2	48.2	51.2	46.3	52.9	47.8	52.5	50.0	52.3	49.8	53.6	48.3	49.0	43.2	49.6	44.8	49.7	44.9	48.7	47.6	49.7	48.7	51.7
3.2 กิจกรรม อสังหาริมทรัพย์	51.6	51.1	44.7	48.1	48.1	49.7	45.2	51.4	46.5	47.9	50.0	49.1	48.3	49.7	46.6	50.6	43.9	48.2	44.6	49.9	45.7	50.4	47.6	50.8	47.5	51.6
3.3 บริการด้านสุขภาพ/ ความงาม	51.3	51.5	44.6	50.6	51.9	53.9	47.9	54.4	49.2	53.9	49.6	51.3	48.3	53.0	49.4	51.2	44.3	51.9	47.3	49.1	50.6	50.1	49.0	51.0	47.6	49.8
3.4 การท่องเที่ยว	55.3	51.6	60.2	54.4	50.2	52.0	48.4	58.4	48.5	53.8	46.9	53.5	44.3	56.7	48.3	55.2	43.2	53.8	51.8	53.5	50.4	53.7	49.8	51.5	44.2	51.8
3.5 สันทนาการ วัฒนธรรม การกีฬา	54.2	48.6	48.0	52.1	50.7	50.7	45.8	51.4	47.1	50.0	49.5	50.5	48.3	52.4	46.3	46.4	42.6	47.6	50.6	52.1	47.5	49.6	46.0	48.7	45.5	48.1
3.6 ด้านการขนส่ง (สินค้า)	52.0	51.8	44.2	56.7	52.7	52.7	44.3	57.2	49.5	51.8	52.4	51.9	47.6	53.5	44.7	52.4	38.4	51.5	48.2	48.2	46.3	51.1	48.4	49.0	49.5	49.1
3.7 ด้านการขนส่ง (มวลขน)	53.9	54.5	57.4	57.4	55.4	53.0	47.3	58.0	54.5	52.5	47.6	50.0	44.8	48.6	46.6	54.1	39.5	48.6	58.9	51.8	49.4	54.0	48.4	50.6	51.2	49.5
3.8 โรงแรม/เกสต์เฮาส์/ บังกะโล	55.0	51.8	54.3	51.0	48.2	54.7	44.9	52.4	47.1	50.0	47.0	53.7	48.1	56.6	46.3	54.2	43.1	55.0	57.3	49.1	48.6	52.4	49.3	52.1	49.5	52.5
3.9 ร้านอาหาร/ภัตตาคาร	51.9	55.0	50.4	53.3	47.4	54.7	43.3	54.2	48.8	54.8	48.2	55.7	48.5	52.4	46.1	48.5	40.1	53.1	52.8	49.3	50.1	54.6	50.1	52.4	50.7	51.6

\*\* C = เดือนปัจจุบัน, F3 = ค่าการถ่วง 3 เดือนข้างหน้า

เมื่อพิจารณาค่าดัชนีความเชื่อมั่นแยกตามสาขา พบว่า สาขาธุรกิจในภาคการค้าปลีกปรับตัวเพิ่มขึ้นทุกสาขา ส่วนสาขาธุรกิจที่ยังคงมีความเชื่อมั่นอยู่ในระดับที่ต่ำอยู่ ได้แก่ คำส่งสินค้าเกษตร คำส่งสินค้าอุปโภคบริโภค ร้านค้าปลีกสมัยใหม่ บริการด้านการขนส่ง (คน) และร้านอาหาร/ภัตตาคาร

ปัจจัยต่าง ๆ ที่ส่งผลกระทบต่อกิจการเดือนมีนาคม 2560

ตารางที่ 3 แสดงระดับคะแนนของปัจจัยต่างๆ ที่ส่งผลกระทบต่อกิจการ

ปัจจัยที่มีผลกระทบต่อกิจการ	ระดับคะแนนแสดงผลกระทบของปัจจัยต่างๆ (0 = ไม่มีผลกระทบ, 1 = น้อย, 2 = ปานกลาง, 3 = มาก)															
	ภาคการค้าส่ง				ภาคการค้าปลีก				ภาคการบริการ							
	1.1	1.2	1.3	2.1	2.2	2.3	2.4	3.1	3.2	3.3	3.4	3.5	3.6	3.7	3.8	3.9
* สาขาธุรกิจ																
1. ผลกระทบจากระดับราคาน้ำมันและค่าขนส่ง	2.48	2.40	2.71	2.43	2.30	2.14	2.59	2.55	1.16	1.73	2.31	1.38	2.76	2.79	1.77	2.34
2. ผลกระทบจากภาวะเศรษฐกิจในประเทศและอำนาจซื้อของประชาชน	2.64	2.74	2.90	2.81	2.76	2.69	2.69	2.80	2.39	2.70	2.94	2.61	2.75	2.70	2.72	2.69
3. ผลกระทบจากการแข่งขันในตลาด	2.28	2.53	2.83	2.71	2.62	2.48	2.52	2.59	2.31	2.54	2.88	2.49	2.60	2.52	2.68	2.46
4. ผลกระทบจากการหดตัวของความต้องการสินค้าและบริการ	2.00	2.34	2.31	2.41	2.13	2.07	2.10	2.23	1.94	1.98	2.51	1.85	1.94	2.00	2.12	1.91
5. ผลกระทบจากสถานการณ์ภัยแล้งต่อกิจการ	1.57	0.81	0.98	0.75	0.70	0.63	0.77	0.70	0.64	0.48	0.49	0.62	0.71	0.45	0.61	0.81
6. ผลกระทบจากมาตรการกระตุ้นเศรษฐกิจในด้านต่างๆ ของรัฐบาลต่อกิจการ	1.24	1.21	1.17	1.01	1.11	0.94	1.01	1.06	0.92	0.65	0.98	0.79	1.00	1.05	1.14	0.91
7. ผลกระทบจากการแข็งค่าและความผันผวนของค่าเงินบาท	0.53	0.56	0.69	0.40	0.50	0.42	0.53	0.45	0.56	0.26	0.27	0.28	0.29	0.44	0.53	0.41

สาขาธุรกิจประเภทต่างๆ ดูได้จาก ตารางที่ 2

เมื่อพิจารณาปัจจัยต่างๆ ที่ส่งผลกระทบต่อผู้ประกอบการวิสาหกิจขนาดกลางและขนาดย่อม โดยรวมภาคการค้าและบริการทั้งในปัจจุบันและคาดการณ์ 3 เดือนข้างหน้าของเดือนมีนาคม 2560 ผู้ประกอบการส่วนใหญ่มองว่า ปัจจัยที่ส่งผลกระทบต่อกิจการในระดับสูงที่สุด ได้แก่ ผลกระทบจากภาวะเศรษฐกิจในประเทศและอำนาจซื้อของประชาชน และผลกระทบจากการแข่งขันในตลาด ตามลำดับ ส่วนปัจจัยที่มีผลกระทบในระดับปานกลาง ได้แก่ ผลกระทบจากระดับราคาวัตถุดิบ/น้ำมันและค่าขนส่ง ผลกระทบจากการหดตัวของความต้องการสินค้าและบริการ และผลกระทบจากมาตรการกระตุ้นเศรษฐกิจในด้านต่าง ๆ ของรัฐบาลต่อกิจการ ตามลำดับ ขณะที่ผลกระทบจากความผันผวนของค่าเงินบาทและผลกระทบจากสถานการณ์ภัยแล้งต่อกิจการทำนองนี้มีผลกระทบต่อกิจการแบบไม่มีนัยยะสำคัญ ซึ่งส่วนใหญ่คะแนนเฉลี่ยปรับลดลงเล็กน้อย จะมีเพียงผลกระทบจากระดับราคาวัตถุดิบ/น้ำมันและค่าขนส่งที่มีคะแนนเฉลี่ยในปัจจุบันปรับเพิ่มขึ้นจากเดือนก่อนเล็กน้อย ซึ่งส่วนใหญ่สถานการณ์ต่างๆ ยังคงไม่มีการเปลี่ยนแปลงมากนักจึงทำให้ผลกระทบจากปัจจัยต่างๆ อยู่ในระดับที่ทรงตัวหรือเปลี่ยนแปลงเพียงเล็กน้อยเท่านั้น